

# ΠΩΣ ΝΑ ΧΡΗΜΑΤΟΔΟΤΗΣΕΤΕ ΤΙΣ ΤΟΠΙΚΕΣ ΣΑΣ ΔΡΑΣΕΙΣ ΓΙΑ ΤΗΝ ΕΝΕΡΓΕΙΑ ΚΑΙ ΤΟ ΚΛΙΜΑ?

Εμπνευστείτε από τις πόλεις  
και τις περιφέρειες του  
Συμφώνου των Δημάρχων!



Σύμφωνο των Δημάρχων  
για το Κλίμα και την Ενέργεια



Οι υπογράφοντες το Σύμφωνο των Δημάρχων για το Κλίμα και την Ενέργεια αναλαμβάνουν τοπική δράση για τον μετριασμό της κλιματικής αλλαγής και την προσαρμογή στις αναπόφευκτες συνέπειές της, καθώς και για την παροχή πρόσβασης σε ασφαλή, βιώσιμη και οικονομικά προσιτή ενέργεια για τους πολίτες τους.

Οι πόλεις του Συμφώνου των Δημάρχων έχουν δεσμευτεί να αναπτύξουν Σχέδια Δράσης Αειφόρου Ενέργειας και Κλίματος (ΣΔΑΕΚ) για το 2020 και το 2030. Προκειμένου να διασφαλίσουν την επιτυχή υλοποίησή τους, παρά τους περιορισμένους δημόσιους προϋπολογισμούς, οι υπογράφοντες το Σύμφωνο βρίσκουν τρόπους να κινητοποιήσουν τις απαραίτητες επενδύσεις.

Στο παρόν φυλλάδιο, θα βρείτε ιστορίες επιτυχημένης χρηματοδότησης από πόλεις και περιφέρειες του Συμφώνου σε ολόκληρη την Ευρώπη. Αυτά τα παραδείγματα είναι ομαδοποιημένα σε τρεις ενότητες:

- Ενεργοποίηση επενδυτικών ευκαιριών μέσω χρηματοδότησης από την ΕΕ
- Δημιουργία καινοτόμων χρηματοδοτικών σχημάτων
- Υποστήριξη πρωτοβουλιών των πολιτών.

Ελπίζουμε να απολαύσετε το ταξίδι σας σε αυτές τις δημιουργικές και φιλόδοξες χρηματοδοτικές δράσεις και να μπορέσουν να αποτελέσουν πηγή έμπνευσης για τις τοπικές σας δράσεις για την ενέργεια και το κλίμα!

## Περιφέρεια Μάρκε, Ιταλία

Αξιοποίηση Ευρωπαϊκών Ταμείων Περιφερειακής Ανάπτυξης (ΕΤΠΑ) για την υποστήριξη δράσεων βιώσιμης αστικής κινητικότητας



1,54 εκατομμύρια κάτοικοι



Εδαφικός Συντονιστής από το 2012

Παρέχει υποστήριξη σε 32 υπογράφουσες πόλεις του Συμφώνου

Όπως και πολλές άλλες ιταλικές περιφέρειες, η περιφέρεια Μάρκε έχει ενσωματώσει πλήρως το Σύμφωνο των Δημάρχων στα χρηματοδοτικά της προγράμματα, υποστηρίζοντας με αυτόν τον τρόπο τους δήμους στην εκπλήρωση των δεσμεύσεων που έχουν αναλάβει στο πλαίσιο του Συμφώνου. Η περιφέρεια Μάρκε θέτει τα θεμέλια για την απαλλαγή των αστικών μεταφορών από τις εκπομπές άνθρακα, παρέχοντας επιδοτήσεις στις τοπικές της αρχές, με στόχο την καθιέρωση έξυπνων συστημάτων μεταφορών, την εγκατάσταση υποδομής φόρτισης ηλεκτρικών αυτοκινήτων και την κατασκευή νέων

## Βρότσαβ, Πολωνία

Οι πόλεις διαχειρίζονται απευθείας τους πόρους από τα Διαρθρωτικά Ταμεία της ΕΕ (ΕΤΠΑ) για την υλοποίηση ολοκληρωμένης εδαφικής επένδυσης



637.683 κάτοικοι



Υπογράφουσα πόλη από το 2016



Έχει δεσμευτεί για τους στόχους του Συμφώνου των Δημάρχων για το 2030 σε σχέση με τον μετριασμό της κλιματικής αλλαγής και την προσαρμογή σε αυτήν

Η απευθείας διαχείριση ενός σημαντικού τμήματος των πόρων του ΕΤΠΑ έχει ανατεθεί σε εκατοντάδες τοπικές αρχές σε ολόκληρη την Ευρώπη, προκειμένου να υλοποιηθούν ολοκληρωμένες στρατηγικές βιώσιμης αστικής ανάπτυξης. Η Ολοκληρωμένη Εδαφική Επένδυση (ΟΕΕ) είναι ένα βασικό εργαλείο υλοποίησης αυτών των στρατηγικών, καθώς καλλιεργεί δεσμούς μεταξύ αστικών και αγροτικών περιοχών και συγκεντρώνει όλους τους τοπικούς φορείς σε μια συνεκτική επενδυτική στρατηγική. Η Επαρχία της Κάτω Σιλεσίας ανέθεσε στον οικισμό του Βρότσαβ τη διαμόρφωση μιας βασικής στρατηγικής ΟΕΕ, καθώς στον εν λόγω οικισμό κατοικεί το 30% του πληθυσμού της επαρχίας. Μέσω της στρατηγικής ΟΕΕ, ο οικισμός Βρότσαβ δημιούργησε μια σύμπραξη στην οποία

κόμβων πολυτροπικών μεταφορών, ώστε να έχουν οι πολίτες τη δυνατότητα να μετακινούνται αποτελεσματικότερα με το τρένο, το λεωφορείο και το ποδήλατο.

### ΔΕΔΟΜΕΝΑ ΚΑΙ ΑΡΙΘΜΗΤΙΚΑ ΣΤΟΙΧΕΙΑ

- Διαθέσιμη χρηματοδότηση: 7,35 εκατομμύρια ευρώ (ΕΤΠΑ)
- Δικαιούχοι: Μεμονωμένες τοπικές αρχές ή/και ομάδες τοπικών αρχών, τοπικές εταιρείες δημόσιων μεταφορών
- Περίοδος υλοποίησης: 2014-2020



συμμετέχουν πραγματικά όλοι οι ενδιαφερόμενοι φορείς, διασφαλίζοντας ότι τα ευρωπαϊκά κονδύλια που διαχειρίζεται δαπανώνται αποτελεσματικά και αποδοτικά για την ενίσχυση της μετάβασής της σε μια οικονομία με χαμηλές εκπομπές άνθρακα.


### ΔΕΔΟΜΕΝΑ ΚΑΙ ΑΡΙΘΜΗΤΙΚΑ ΣΤΟΙΧΕΙΑ

- Διαθέσιμη χρηματοδότηση: 300 εκατομμύρια ευρώ
- Καλυπτόμενη περιοχή: 15 τοπικά διοικητικά διαμερίσματα του οικισμού Βρότσαβ
- Κύριοι τομείς επενδύσεων:
  - 81 εκατομμύρια ευρώ για τη μετάβαση σε μια οικονομία με χαμηλές εκπομπές άνθρακα (π.χ. συμπαράγωγή υψηλής απόδοσης, υλοποίηση δράσεων στο πλαίσιο προγραμμάτων για τη μετάβαση σε μια οικονομία με χαμηλές εκπομπές άνθρακα)
  - 42 εκατομμύρια ευρώ για τις μεταφορές (π.χ. δημιουργία κόμβων πολυτροπικών μεταφορών, εκσυγχρονισμός σιδηροδρομικών δικτύων, κατασκευή ποδηλατοδρόμων)
  - 41 εκατομμύρια ευρώ για την ανάπτυξη της επιχειρηματικότητας (π.χ. νέα επιχειρηματικά μοντέλα μικρομεσαίων επιχειρήσεων)
- Περίοδος υλοποίησης: 2014-2020

## Αλμάδα, Πορτογαλία

*Μια ανανεώσιμη πίστωση για την από κοινού χρηματοδότηση τοπικών δράσεων για τον μετριασμό της κλιματικής αλλαγής και την προσαρμογή σε αυτήν*

 169.700 κάτοικοι

 Υπογράφουσα πόλη από το 2009



Έχει δεσμευτεί για τον στόχο του Συμφώνου των Δημάρχων σε σχέση με τον μετριασμό της κλιματικής αλλαγής



κατά 22% έως το 2020

Η Αλμάδα είναι ένας από τους 18 δήμους που βρίσκονται στη Μητροπολιτική Περιφέρεια της Λισαβόνας. Το 2009, ο δήμος καθιέρωσε το «Ταμείο της Αλμάδα για το Κλίμα και τη Μείωση των Εκπομπών Άνθρακα». Στόχος του ταμείου είναι η μείωση του αποτυπώματος άνθρακα της Αλμάδα, μέσω της χρηματοδότησης επενδύσεων για τον μετριασμό της κλιματικής αλλαγής (ενεργειακή απόδοση, ενέργεια από ανανεώσιμες πηγές) και την προσαρμογή σε αυτήν, σε κύριους τομείς, όπως η ενεργειακή απόδοση των κτηρίων, η μικρής κλίμακας παραγωγή ενέργειας από ανανεώσιμες πηγές, η αξιοποίηση αυτόχθονων ειδών για την ενίσχυση των λειτουργιών του οικοσυστήματος και της ανθεκτικότητας της τοπικής αστικής περιβαλλοντικής δομής και η προώθηση της προσαρμογής στην κλιματική αλλαγή και του

μετριασμού της μέσω της δέσμευσης του CO<sub>2</sub>. Χάρη στη συμμετοχή της πόλης στο χρηματοδοτούμενο από την ΕΕ έργο INFINITE Solutions, ήταν δυνατή η αναβάθμιση του ταμείου σε ανανεώσιμη πίστωση το 2016. Αυτό σημαίνει ότι το κόστος που εξοικονομείται από τα εφαρμοζόμενα μέτρα μετριασμού της κλιματικής αλλαγής και προσαρμογής σε αυτήν επιστρέφουν πλέον απευθείας στο ταμείο, διασφαλίζοντας τη βιώσιμη αξιοποίηση των πόρων και ενισχύοντας τις περαιτέρω επενδύσεις για την αντιμετώπιση της κλιματικής αλλαγής και την επιτάχυνση της μετάβασης της Αλμάδα σε μια οικονομία με καθαρή ενέργεια.

### ΔΕΔΟΜΕΝΑ ΚΑΙ ΑΡΙΘΜΗΤΙΚΑ ΣΤΟΙΧΕΙΑ

- Ύψος ανανεώσιμης πίστωσης από το 2016: 500.000 ευρώ
- Επιτεύγματα 2009-2016:
  - Συνολική επένδυση: 1,6 εκατομμύρια ευρώ
  - Ετήσια μείωση εκπομπών CO<sub>2</sub>: 953 τόνοι
  - Ετήσια μείωση ενεργειακής κατανάλωσης: 3.000 MWh
  - Εξοικονόμηση πόρων για την πόλη: 375.000 ευρώ
- Περίοδος υλοποίησης: το ταμείο ξεκίνησε τη λειτουργία του το 2009



► **Περισσότερες πληροφορίες:**  
[www.energy-cities.eu/infinitesolutions](http://www.energy-cities.eu/infinitesolutions)

## Περιφέρεια βουλγαρικής Ροδόπης

*Η πρώτη υπηρεσία μίας στάσης στη νοτιοανατολική Ευρώπη για ανακαινίσεις ενεργειακής απόδοσης σε κτήρια*



**400.000 κάτοικοι**  
 Αποτελείται κυρίως από δήμους μικρού μεγέθους με λιγότερους από 20.000 κατοίκους



**7 δήμοι της περιφέρειας έχουν υπογράψει το Σύμφωνο:** Μπιανίτε, Τσεπέλαρε, Σμόλιαν, Νεντέλινο, Μπρατσόγκοβο, Ρούντοζεμι και Ζλάντογκραντ

Η Περιφέρεια της Ροδόπης στη νότια Βουλγαρία έχει σημαντικό τοπικό δυναμικό για την υλοποίηση έργων μετασκευής κτηρίων και την ενσωμάτωση της ανανεώσιμης ενέργειας στο ενεργειακό της μείγμα. Ωστόσο, λείπει η διοικητική ικανότητα, η συνεργασία και ο συνδυασμός των προσαθεσίων μεταξύ των δήμων της περιοχής, ώστε να καταστεί δυνατή η αξιοποίηση των ευνοϊκών όρων χρηματοδότησης για ανακαινίσεις ενεργειακής απόδοσης. Το πρόβλημα ήρθε να λύσει το έργο CITYinvest που χρηματοδοτείται από το πρόγραμμα «Ορίζοντας 2020». Με την υποστήριξη της GRE Liège (της αναπτυξιακής εταιρείας για την Επαρχία της Λιέγης στο Βέλγιο), του Ενεργειακού Κέντρου της Σόφιας και

της Ένωσης Δήμων της Ροδόπης, η ομάδα του CITYinvest συνεργάστηκε επιτυχώς με τους δήμους της περιοχής της Ροδόπης, προκειμένου να δημιουργήσει την πρώτη υπηρεσία μίας στάσης στη νοτιοανατολική Ευρώπη για ενεργειακές μετασκευές κτηρίων. Η υπηρεσία μίας στάσης υποστηρίζει τους δήμους της Ροδόπης στην ομαδοποίηση έργων, εντοπίζει εξατομικευμένες χρηματοδοτικές λύσεις και λειτουργεί ως κέντρο συλλογής πληροφοριών. Επίσης, το κέντρο προωθεί τη χρήση Σύμβασης Ενεργειακής Απόδοσης στην περιοχή, παρέχοντας κατ' αυτόν τον τρόπο στην αγορά της ενεργειακής απόδοσης μια σταθερή και βιώσιμη βάση για το μέλλον.

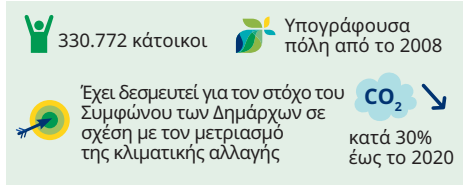
### ΔΕΔΟΜΕΝΑ ΚΑΙ ΑΡΙΘΜΗΤΙΚΑ ΣΤΟΙΧΕΙΑ

- αποφασίστηκε η μετασκευή 42 δημοτικών κτηρίων στην περιοχή
  - Επενδυτικές ανάγκες: 11,5 εκατομμύρια ευρώ
- Αποφασίστηκε η βελτίωση του οδικού φωτισμού σε 46 οικισμούς της περιοχής
  - Επενδυτικές ανάγκες: 1,7 εκατομμύρια ευρώ
- Αναμενόμενη εξοικονόμηση ενέργειας: 8,8 GWh/έτος
- Περίοδος υλοποίησης: αναμένεται να ξεκινήσει το φθινόπωρο του 2017

► **Περισσότερες πληροφορίες:** [cityinvest.eu](http://cityinvest.eu)

## Ουτρέχτη, Ολλανδία

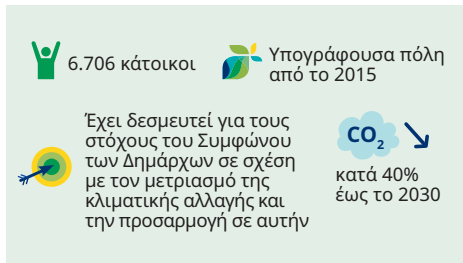
Οι δήμοι διευκολύνουν την ανάπτυξη αστικών χώρων πρασίνου με πρωτοβουλία των τοπικών κοινοτήτων



Η Ουτρέχτη έχει μακρά παράδοση στη συνεργασία με τους πολίτες της για τον από κοινού σχεδιασμό της υποδομής της πόλης. Στο πλαίσιο της πρωτοβουλίας της «Σχέδια Δημιουργίας Πράσινων Γειτονιών» (NGP), η Ουτρέχτη κάλεσε τους πολίτες της να προτείνουν ιδέες για τη βελτίωση της ποιότητας και της ποσότητας των χώρων πρασίνου της πόλης, που αποτελούν ένα από τα κύρια μέτρα για την προσαρμογή στην κλιματική αλλαγή, τη βελτίωση της βιοποικιλότητας και τον μετριασμό του φαινομένου της αστικής «θερμικής νησίδας». Μετά τη διεξαγωγή μιας μελέτης σκοπιμότητας επί των ιδεών που προτάθηκαν, η Ουτρέχτη διέθεσε έναν προϋπολογισμό 500.000 ευρώ σε καθένα από τα 10 NPG και ενθάρρυνε τους πολίτες να αναλάβουν οι ίδιοι τη διαχείριση των έργων τους (δηλαδή, τη συνεχή φροντίδα και συντήρηση).

## Κιιένραϊν, Βέλγιο

Ενίσχυση απομονωμένων τοπικών ενεργειακών κοινοτήτων μέσω συμπράξεων συνεργασίας σε επίπεδο πόλης



Οι τοπικές ενεργειακές κοινότητες αποτελούν βασικό εργαλείο για την ενίσχυση της δημόσιας υποστήριξης με στόχο την ενεργειακή μετάβαση, καθώς εξασφαλίζουν την άμεση συμμετοχή των πολιτών στην παροχή ενέργειας από ανανεώσιμες πηγές. Επιπλέον, μπορούν να αυξήσουν την ευελιξία του ενεργειακού συστήματος και να διασφαλίσουν ότι οι επενδύσεις και οι θέσεις εργασίας παραμένουν στην τοπική κοινότητα. Οι βαλλοονικοί δήμοι

Εκτός αυτού, κάθε NGP έλαβε κατά μέσο όρο ένα επιπλέον ποσό 175.000 ευρώ σε συγχρηματοδότηση από διάφορες δημόσιες και ιδιωτικές πηγές, όπως η Επαρχία της Ουτρέχτης, το Συμβούλιο Ύδρευσης της Ουτρέχτης, ενώσεις και συνεταιρισμοί κατασκευής κατοικιών ή κοινοτικές οργανώσεις. Μέσω των NGP στην Ουτρέχτη, οι κάτοικοι αύξησαν σημαντικά τους χώρους πρασίνου στις ταράτσες των σπιτιών τους, καθώς και την ποικιλία της χλωρίδας και της πανίδας στα πάρκα τους, ενώ επέκτειναν και τον αριθμό των κήπων με βρώσιμα είδη βιολογικής καλλιέργειας.

### ΔΕΔΟΜΕΝΑ ΚΑΙ ΑΡΙΘΜΗΤΙΚΑ ΣΤΟΙΧΕΙΑ

- 10 Σχέδια Δημιουργίας Πράσινων Γειτονιών καλύπτουν ολόκληρη την πόλη της Ουτρέχτης
- 140 έργα έχουν παραδοθεί ή/και εγκριθεί
- Ύψος χρηματοδότησης για κάθε NGP: περίπου 675.000 ευρώ
  - 500.000 ευρώ από τον δήμο της Ουτρέχτης
  - 175.000 ευρώ από συγχρηματοδότηση από δημόσιες και ιδιωτικές πηγές
- Πώς δαπανώνται ο πόροι σε κάθε NGP:
  - 595.000 ευρώ για υλοποίηση
  - 80.000 ευρώ για διαδικαστικά θέματα (διευκόλυνση συμμετοχής, ανάπτυξη ιδεών)
- Περίοδος υλοποίησης: από το 2010

του Κιιένραϊν και του Dour κατανόησαν την προστιθέμενη αξία που προσφέρουν οι ενεργειακές κοινότητες σε τοπικό επίπεδο. Το Κιιένραϊν και το Dour διευκόλυναν τη συνεχή λειτουργία της τοπικής ενεργειακής κοινότητας «Les Moulins du Haut Pays», καλλιεργώντας τη συνεργασία με τον συνεταιρισμό πολιτών «émissions zéro». Οι μετοχές και τα δικαιώματα ψήφου είναι εξίσου διαμοιρασμένα μεταξύ των δήμων και του συνεταιρισμού πολιτών (50/50), διασφαλίζοντας κατ' αυτόν τον τρόπο ότι οι αποφάσεις που λαμβάνονται είναι δίκαιες και αποβαίνουν προς όφελος όλων των μερών.

### ΔΕΔΟΜΕΝΑ ΚΑΙ ΑΡΙΘΜΗΤΙΚΑ ΣΤΟΙΧΕΙΑ

- Συνολική παραγωγή ανανεώσιμης ενέργειας από 2 ανεμογεννήτριες: 9.980 MWh
- Συνολικός αριθμός νοικοκυριών που τροφοδοτούνται: 2.800
- Ετήσια μείωση εκπομπών CO<sub>2</sub>: 4.400 τόνοι
- Ύψος επένδυσης της δομής: 1,1 εκατομμύρια ευρώ
- Κέρδος το 2015: 366.653 ευρώ
- Περίοδος υλοποίησης: από το 2015



*Το παρόν φυλλάδιο είναι διαθέσιμο σε όλες τις γλώσσες της ΕΕ στην ηλεκτρονική Βιβλιοθήκη του Συμφώνου των Δημάρχων.*

Μάθετε περισσότερα για τους τρόπους διασφάλισης χρηματοδότησης και πόρων για τις δράσεις σας για το ενέργεια και το κλίμα στον Αλληλεπιδραστικό Οδηγό μας!

► [www.eumayors.eu](http://www.eumayors.eu) > Υποστήριξη > Χρηματοδοτικά μέσα

**Το Γραφείο Συμφώνου των Δημάρχων** της ΕΕ είναι αρμόδιο για τον συνολικό συντονισμό της πρωτοβουλίας στην Ευρώπη. Αποτελείται από δίκτυα τοπικών και περιφερειακών αρχών: Energy Cities, Climate Alliance, CEMR, EUROCITIES, FEDARENE και ICLEI Europe.

ΕΠΙΚΟΙΝΩΝΙΑ



**Γραφείο Συμφώνου των Δημάρχων**

63-67 rue d'Arlon, 1040 Brussels – Belgium



[press@eumayors.eu](mailto:press@eumayors.eu)



[@eumayors](https://twitter.com/eumayors)

[www.eumayors.eu](http://www.eumayors.eu)



Εκδόθηκε από το Γραφείο Συμφώνου των Δημάρχων τον Οκτώβριο του 2017.  
Σχεδιάστηκε από την Diane Morel – [www.dianemorel.com](http://www.dianemorel.com)  
Photos: © Beta16 CC BY SA 3.0 IT



© European Union, 2017  
Η Ευρωπαϊκή Επιτροπή δεν αναλαμβάνει καμία ευθύνη για την παρούσα έκδοση.



**Σύμφωνο των Δημάρχων**  
για το Κλίμα και την Ενέργεια

Part of  GLOBAL COVENANT  
of MAYORS for  
CLIMATE & ENERGY